



FrieslandCampina 

Duurzaamheids- programma melkveehouderij

Fokus planet, voor duurzaam
en rendabel ondernemen



De kansen van duurzaamheid

Inhoud

Voorwoord De kansen van duurzaamheid	2
Samenvatting	4
Foqus planet: werken aan duurzaamheid met rendement en plezier	8
Weidegang Grazende koeien: symbool van duurzaamheid	14
Diergezondheid Betere diergezondheid is winst voor iedereen	18
Energie en klimaat Lagere uitstoot van CO ₂ en methaangas als voorwaarde voor onze afzet	21
Biodiversiteit Efficiënter met mineralen, zorg voor natuur en landschap	22

Over deze brochure

In deze brochure vindt u informatie over het voorgestelde en voorgenomen duurzaamheidsprogramma melkveehouderij, dat start per 1 januari 2012. De brochure helpt u bij de voorbereiding op de komende ledenbijeenkomsten, waar dit onderwerp op de agenda staat. Veel informatie die daarmee te maken heeft, vindt u al in deze brochure. De teksten in deze brochure zijn erop gericht om u, onder voorbehoud van wijzigingen, zo goed mogelijk te informeren over de onderwerpen. Het gaat hierbij om voorlichtende teksten. Aan de verstrekte informatie kunnen geen rechten worden ontleend.

Ons duurzaamheidsprogramma voor de melkveehouderij heeft vaste vorm gekregen. Daarvan is deze brochure voor u het eerste, tastbare bewijs. Maandenlang is er, samen met velen van u, gewerkt aan een concreet pakket aan instrumenten en adviesdiensten die u vanaf 2012 gaan ondersteunen bij verdere verduurzaming van de bedrijfsvoering. Ook komt er een forse verhoging van de financiële stimulans voor weidegang. Bovendien weten we uit de vele praktijkervaringen van afgelopen jaar dat aan de slag gaan met duurzaamheid vaak leidt tot technisch-economische verbeteringen op melkveebedrijven. Maar ook gewoonweg tot meer plezier in het werk!

Vanaf begin 2012 kunt u zelf met het duurzaamheidsprogramma aan de slag. Op basis van die ervaringen zullen de onderdelen van het programma verder worden aangevuld en versterkt. Als ondernemer en vakman gaat u verder vooral zelf bepalen hoe u met het programma gaat werken. Keuzevrijheid is het uitgangspunt, ook al zijn de doelen richting 2020 niet vrijblijvend en kent het programma enkele verplichte onderdelen.

Onze duurzaamheidsaanpak voor de melkveehouderij volgt uit onze strategie *route2020*, die we in de zomer van 2010 bekend hebben gemaakt. In *route2020* gaat het om het realiseren van waardegroei met de melk van onze leden. In *route2020* zijn daarvoor enkele fundamenten gelegd, randvoorwaarden zo u wilt. Duurzaamheid is één van de fundamenten van deze strategie, net als het goede van melk en onze coöperatieve keten van gras tot glas.

Duurzaamheid in de melkveehouderij voortvarend oppakken betekent dat we onze sterke positie in de internationale afzetmarkten kunnen uitbouwen, bijvoorbeeld omdat we daarmee inspelen op duurzaamheidswensen van grote afnemers. Internationaal worden we gezien als koplopers in innovatie, vakmanschap en kwaliteit. Met onze aanpak van duurzaamheid kunnen we ons opnieuw onderscheiden.



Onze aanpak van duurzaamheid in de melkveehouderij betekent ook dat we de maatschappelijke waardering voor onze sector verstevigen. Als melkveehouders worden we gewaardeerd om onze zorg voor de omgeving en voor onze dieren. Die waardering wordt mede gevoed door het beeld van koeien die grazen in de wei. Het bewustzijn dat we deze waardering moeten behouden, leeft sterk onder melkveehouders. Het is essentieel voor de ruimte die we nodig hebben om te kunnen ondernemen.

De start van het duurzaamheidsprogramma markeert de start van een nieuwe fase voor onze coöperatie FrieslandCampina. Voor alles blijven we staan voor het tot waarde brengen van álle melk die onze leden leveren. Daarnaast willen we u, veel meer dan in het verleden, ondersteuning en stimulansen bieden voor uw bedrijfsvoering. Dat doen we op thema's die relevant zijn voor onze positie in de afzetmarkt en voor de maatschappelijke waardering. Denkt u aan diergezondheid, energie en klimaat, weidegang en behoud van biodiversiteit.

Ik vertrouw erop dat het duurzaamheidsprogramma ons allemaal kan helpen om doelen te realiseren, van energiebesparing tot en met verbetering van de klauwgezondheid. Dat vertrouwen heb ik omdat de praktijk centraal heeft gestaan bij de ontwikkeling van het programma voor de duurzame melkveehouderij. Iedereen die daaraan haar of zijn bijdrage heeft geleverd, wil ik daarvoor hartelijk danken. Tegelijkertijd nodig ik u uit om actief mee te blijven denken én doen. Een eerste goede gelegenheid daarvoor zijn de aanstaande najaarsledenbijeenkomsten, waar wij u graag ontmoeten.

Kees Wantenaar
Voorzitter bestuur



Samenvatting

Programma duurzame melkveehouderij van start in 2012

Reacties van afnemers, consumenten en maatschappelijke groeperingen geven ons de overtuiging dat verduurzaming van de melkveehouderij ons extra mogelijkheden biedt bij het tot waarde brengen van ledenmelk en bij het versterken van onze positie in de maatschappij. Ervaringen van melkveehouders leren dat verduurzaming veelal samen gaat met verbetering van technisch-economische resultaten.

Daarom start FrieslandCampina in januari 2012 met het duurzaamheidsprogramma voor de melkveehouderij. We gaan u als lid-melkveehouder ondersteunen bij de verduurzaming van uw bedrijfsvoering en het bereiken van concrete doelen op het gebied van weidegang, diergezondheid, energie en klimaat en biodiversiteit.

Verantwoordelijkheid tonen

Met de uitvoering van het duurzaamheidsprogramma nemen we als onderneming en als leden van de coöperatie FrieslandCampina samen de verantwoordelijkheid voor schone productie, gezondheid van mens en dier en het zuinig omgaan met natuurlijke bronnen.



Concrete ondersteuning voor uw bedrijf

De doelen en instrumenten van het duurzaamheidsprogramma worden onderdeel van ons kwaliteitssysteem Foqus. Foqus planet, zoals het programma gaat heten, wordt met deze uitbreiding een systeem voor kwaliteit én duurzaamheid.

Foqus planet biedt u instrumenten die u ondersteunen bij onder andere het verlagen van het energieverbruik,

verbeteren van de uiergezondheid en efficiënter gebruik van mineralen. Een concrete beschrijving van de instrumenten vindt u verderop in deze brochure bij de thema's weidegang, diergezondheid, energie en klimaat en biodiversiteit.

Voordeel en beloning voor de melkveehouder

FrieslandCampina hanteert het uitgangspunt dat werken aan verduurzaming, waar mogelijk, voor u als melkveehouder concreet voordeel op moet leveren. Denk aan lagere energiekosten, betere melkproductie en plezieriger werken door minder klauwproblemen, besparing op medicijnkosten en het verkrijgen van maatschappelijke waardering, die leidt tot meer ruimte voor bedrijfsontwikkeling.

Keuzevrijheid voor de melkveehouder

Een tweede uitgangspunt is dat we u, waar mogelijk, vrijheid bieden bij de keuze van wanneer u welke instrumenten toepast. U kunt uw vakmanschap inzetten





De urgentie van duurzaamheidsthema's op weg naar 2020



bij verduurzaming van uw bedrijfsvoering en u kunt in grote mate zelf bepalen in welke volgorde u wat gaat oppakken. Wel zijn enkele onderdelen, waaronder het bedrijfsgezondheidsplan en het bedrijfsbehandelplan, verplicht en ook is het behalen van doelen niet vrijblijvend.

Stimuleren weidegang

Op het onderdeel weidegang stimuleert Friesland-Campina de gewenste ontwikkeling met een financiële regeling. De grazende koe in de wei is hét symbool van duurzame melkveehouderij. FrieslandCampina wil daarom het huidige niveau van weidegang minimaal handhaven. In verband daarmee wordt de weidemelkpremie met ingang van 2012 verhoogd naar 50 eurocent per 100 kilo melk (nu 5 eurocent), voor bedrijven die hun melkkoeien gedurende minimaal 120 dagen per jaar, minstens zes uur per dag in de wei laten grazen. Zichtbaar voor iedereen produceren deze koeien weidemelk.

Naast weidegang van melkkoeien gaan we werken met 'deelweidegang'. Dit is van toepassing indien u een kwart van de runderen minimaal 120 dagen per jaar in de wei laat grazen. Met deelweidegang levert u een bijdrage aan de zichtbaarheid van runderen in de wei. Daarom komt er voor deelweidegang een vergoeding van 12,5 eurocent per 100 kilo melk.

Doorontwikkeling na 2012

De aanpak die we voorstaan, is in eerste instantie voor het tijdvak 2012 tot en met 2014. De komende jaren willen we met onze duurzaamheidsaanpak de eerste stappen zetten richting onze doelen voor 2020. Het pakket aan rekeninstrumenten, meetinstrumenten, en adviesdiensten waarmee Foqus planet in januari 2012 van start gaat, is een begin. Het zal met zoveel mogelijk inbreng van onze leden worden aangevuld en verbeterd, onder andere op basis van evaluaties en naar aanleiding van veranderingen in onze omgeving.

Lees verder over de doelen en instrumenten van het duurzaamheidsprogramma.

Fokus planet: >	pagina 8
Weidegang: >	pagina 14
Antibiotica: >	pagina 18
Uiergezondheid: >	pagina 19
Klauwgezondheid: >	pagina 20
Energie en klimaat: >	pagina 21
Biodiversiteit: >	pagina 22

Bart-Jan van Loon, melkveehouder in Rijen

Van curatief naar preventief werken, daar haal je de winst

Bart-Jan van Loon heeft samen met zijn vrouw Anja een melkveebedrijf in het Brabantse Rijen. Hij is één van de deelnemers aan de praktijktoets van het duurzaamheidsprogramma van FrieslandCampina. Van Loon: "Deelname aan de praktijktoets geeft ons de kans kritisch naar ons bedrijf en naar FrieslandCampina te kijken. Er zijn vele wegen om de sector te verduurzamen. Onze focus ligt vooral op diergezondheid."

Twee verwekkers, twee behandelingen

"Wij werkten op ons bedrijf al langer met een standaard behandelplan. In de praktijktoets hebben we gezocht naar instrumenten die het plan nog meer bedrijfsspecifiek maakt. Kort gezegd; kijken wat speelt er bij jou op het bedrijf en hoe ga je het behandelen? Een voorbeeld: op ons bedrijf is het bij melkkoeien hoofdzakelijk Streptococcus uberus, die mastitis veroorzaakt, en bij de vaarzen CNS. Twee verwekkers betekent twee verschillende behandelmethodes. We behandelen de mastitis nu doelgericht en hopelijk effectiever met minder gebruik van antibiotica. En dat is een goede ontwikkeling. Ik verwacht dat we in de toekomst het gebruik van antibiotica ook nog verder kunnen terugdringen. Dat is belangrijk, voor mijn portemonnee, het imago en de verduurzaming van onze sector."

Werkplezier

"Naast het terugdringen van het antibioticagebruik besteed ik op mijn bedrijf aandacht aan het terugdringen van klauwproblemen. Het protocol voor de verzorging van klauwen is simpel, maar doeltreffend: de koeien lopen elke 14 dagen door een voetbad, structuurrijk voeren en de roosters worden schoon gehouden door een mestrobot. Onze koeien hebben weinig klauwproblemen meer en daar ben ik trots op. Het programma Digiklauw legt de klauwgezondheid via scores vast en laat zien op welk moment je moet ingrijpen. Nu kan ik de gezondheid van de klauwen exact in de gaten houden en maatregelen nemen voordat er weer problemen ontstaan. Zo werk je meer preventief in plaats van curatief. Ik denk dat daar de echte winst te halen valt. En dan bedoel ik niet alleen winst in een meer duurzame sector of in financieel opzicht, maar ook winst in werkplezier. Want dat is minstens zo belangrijk!"





Foqus planet: werken aan duurzaamheid met rendement en plezier

Middelen om verder te komen

Of het nu gaat om energiebesparing, verbeteren van klauwgezondheid of efficiënter benutten van mineralen, om vooruit te komen met duurzaamheid heeft u ondersteuning nodig waar u mee aan de slag kunt. Dit kunnen middelen of instrumenten zijn om uw inzicht te vergroten, uw prestaties te vergelijken, te klankborden met experts, ideeën op te doen of uw bedrijfsvoering aan te passen. Foqus planet is vanaf 2012 als het ware uw menukaart voor een bedrijfsvoering waarin kwaliteit, duurzaamheid en technisch-economische resultaten centraal staan. Dit geeft ook al aan dat u, waar mogelijk, keuzevrijheid heeft als ondernemer. Er zijn echter ook verplichte onderdelen.

Foqus en Foqus planet

Foqus planet is een vervolg op het huidige Foqus, dat u kent van kwaliteitseisen voor melk en regelingen en voorschriften voor hygiëne en voedselveiligheid op de boerderij. Het huidige Foqus kent vier modules:

- melk
- koe
- productieproces
- omgeving

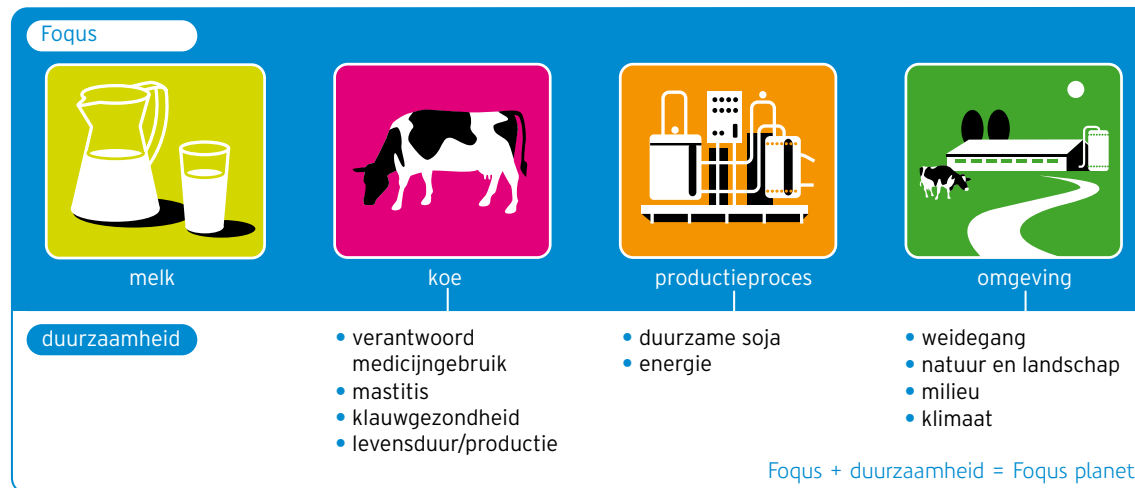
Deze modules blijven bestaan in Foqus planet en we gaan ze nog meer inhoud geven. De duurzaamheids-onderwerpen waar we mee aan de slag gaan, krijgen een plaats in Foqus planet. Het gaat dan niet zozeer

om normen en voorschriften, maar om adviezen en leerprogramma's. Foqus planet kan u helpen om uw bedrijf te versterken, dat is het uitgangspunt.

Op deze manier willen we voor u één integraal systeem maken, waarin u alle thema's en instrumenten vindt die voor u van belang kunnen zijn. Deze integrale aanpak sluit aan bij de praktijk op een melkveebedrijf, waar onderdelen elkaar beïnvloeden. Vermindering van mastitis kan bijvoorbeeld op gespannen voet staan met verlaging van het antibioticagebruik en kan ook een relatie hebben met de diergezondheidsstatus en de kwaliteit van de melk die u levert (celgetal). Foqus planet kan deze verbanden transparant maken en daarmee bijdragen aan het vinden van de juiste balans op uw bedrijf.

Van Foqus naar Foqus planet

Foqus planet richt zich op kwaliteit, voedselveiligheid én duurzaamheid.



U staat centraal, als ondernemer én vakman

Foqus planet stelt u als melkveehouder centraal en ondersteunt individuele leer- en verbetertrajecten van leden. We willen inspelen op uw ondernemerschap en uw vakmanschap. Of dat nu gaat om energiebesparing, om het zorgvuldiger en gericht gebruik van diergeneesmiddelen of het maken van een onderbouwde afweging over weiden. Iedere melkveehouder heeft een eigen aanpak en eigen voorkeuren en elk bedrijf heeft z'n eigen kenmerken. Sommige leden zijn al ver gevorderd op een bepaald onderwerp en hebben behoefte aan verdieping, analyse en gerichte verbetering. Anderen staan aan het begin en hebben in eerste instantie meer baat bij oriëntatie en planvorming. Sommigen werken graag in groepen, anderen zoeken liever zelf of met individuele adviseurs hun weg. Aan deze grote verscheidenheid aan wensen en leerstijlen komt het programma tegemoet.



Ondersteuning die we u vanaf begin 2012 bieden

Foqus planet maakt begin 2012 een start, met een basis van bestaande instrumenten. Dit zijn onder andere:

- een energiescan voor het bepalen van besparingsmogelijkheden;
- studiebijeenkomsten voor energiebesparing;
- modules voor afweging en economische berekeningen van weidegang;
- studiebijeenkomsten weidegang;
- bedrijfsgezondheidsplan en bedrijfsbehandelplan;
- cursus verantwoord diergeneesmiddelengebruik;
- cursussen uiergezondheid en klauwgezondheid.

Meer over deze en andere instrumenten leest u verderop in deze brochure bij de beschrijvingen van de thema's weidegang, diergezondheid, energie en klimaat en biodiversiteit.

Het is belangrijk om te benadrukken dat we met Foqus planet aan het begin staan. In de loop van 2012 en de jaren daarna zal het aanbod van instrumenten en adviesdiensten verder worden aangevuld en geactualiseerd. FrieslandCampina wil praktijkrijpe en gebruiksvriendelijke instrumenten aanbieden. Voor de ontwikkeling daarvan is tijd nodig. Waar mogelijk, willen we bij het ontwikkelen samenwerken met andere partijen die diensten aanbieden aan de melkveehouders. Uiteindelijk ontwikkelt Foqus planet door naar complete werkpakketten per thema, die u ondersteunen bij de versterking van uw bedrijf en het behalen van concrete doelen. Ondersteuning loopt vanaf inzicht krijgen in de startsituatie van uw bedrijf (op basis van vergelijking met andere bedrijven) tot individuele begeleiding en advies bij het uitvoeren van uw persoonlijke actieplannen.

Keuzevrijheid en verplichtingen

In Foqus planet vindt u essentiële punten (u moet hieraan voldoen als u melk levert aan FrieslandCampina), standaardpunten (in principe moet u hier ook aan voldoen, maar u mag hier een misser maken) en extra punten. Ook deze laatste naam is veelzeggend: het gaat om de extra's die u realiseert.

Enkele duurzaamheidsonderwerpen waarmee Foqus planet volgend jaar start, zijn 'essentieel' en dus verplicht. Dit geldt voor het bedrijfsgezondheidsplan en het bedrijfsbehandelplan (zie hiervoor het thema 'diergezondheid' vanaf pagina 18). De meeste onderdelen van het duurzaamheidsprogramma vallen in de categorie 'extra'. De keuze is dan aan u of en wanneer u ermee aan de slag gaat.

Die keuze hangt onder meer af door de verbetering die op een onderdeel te realiseren is. Scoort u met energieverbruik gemiddeld en met antibioticagebruik juist slechter dan gemiddeld, dan kan het verstandig zijn om eerst met antibiotica aan de slag te gaan. Ook bouwplannen kunnen de keuze bepalen, bijvoorbeeld het investeren in energiezuinige middelen of het inbouwen van weidegang in uw nieuwe stalsysteem. Wél geeft Foqus planet aan hoeveel extra punten u moet behalen, om binnen Foqus planet 'excellent', 'goed' of 'voldoende' te scoren. Hoeveel extra punten dat zijn voor elke prestatieklasse van Foqus planet, wordt nog nader bekend gemaakt. Een ding is al wel duidelijk: u bepaalt zelf op welke extra punten u wilt scoren. Deze extra punten kunt u kiezen uit een aanbod van optionele onderdelen van het duurzaamheidsprogramma, zodat

u de punten kunt oppakken die het beste bij u en uw bedrijfsvoering passen.

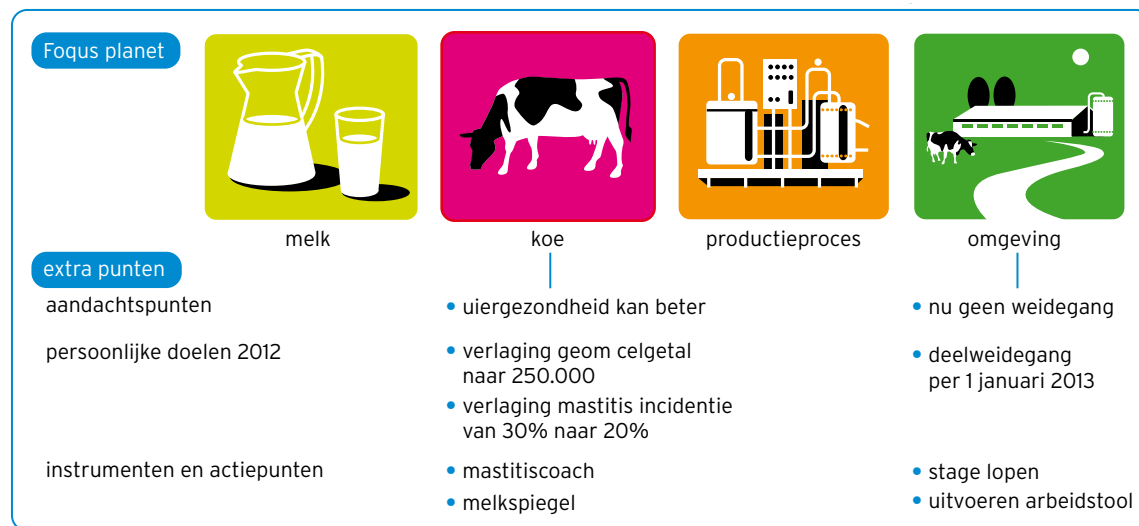
Metten en vergelijken

Het meten van duurzaamheidsprestaties is essentieel. Door scores per thema per bedrijf centraal te registreren, wordt het mogelijk om vergelijkingen te maken (benchmarken).

Vanaf de start biedt Foqus planet u een beperkt aantal meet- en vergelijkingsinstrumenten. De ontwikkeling en invoering van goede kengetallen en meetinstrumenten, die ook de samenhang tussen onderwerpen goed aangeven, vraagt echter meer tijd. Daar gaan we nu dus mee aan de slag en dat doen we zoveel mogelijk met partners in de keten van de melkveehouderij.



Keuzes duurzaamheidsthema's 2012: voorbeeld van een individueel bedrijf



Voordeel, rendement, beloning

Het uitgangspunt van Foqus planet is dat het realiseren van kwaliteits- en duurzaamheidsdoelen u als melkveehouder een beloning oplevert. Daarbij horen ook de niet-materiële beloningen. Minder problemen met klauwen leidt bijna altijd tot meer melkproductie en meer werkplezier. De waarde van meer werkplezier is niet in geld uit te drukken. Dat geldt ook voor de maatschappelijke waardering die u krijgt voor uw bijdrage aan het onderhoud van het landschap.

In financiële zin zijn er drie mogelijkheden voor beloning. In de eerste plaats kunnen de instrumenten en diensten van Foqus planet helpen om uw bedrijf technisch en economisch te versterken, waarmee u kosten bespaart, uw opbrengst verbetert of beide. Denk aan verbetering van de uiergezondheid, verlaging van het energiegebruik en een betere benutting van mineralen.



Een tweede beloningsvorm is de weidemelkpremie voor weidegang van melkkoeien of de vergoeding voor deelweidegang (zie het thema 'weidegang' op pagina 14).

Verder wordt het bestaande puntensysteem van Foqus doorgetrokken naar het uitgebreidere Foqus planet. U kunt in Foqus planet punten scoren die uitmonden in een totaalprestatie. Excellent is daarbij het hoogst haalbare. Naast de mentale beloning van het predicaat Excellent, biedt Foqus planet ook de mogelijkheid voor een (beperkte) financiële beloning gekoppeld aan de Foqus planet-score.

In stappen naar de doelen van 2020

Ons programma voor de duurzame melkveehouderij is onderdeel van *route2020*, de strategie van Friesland-Campina. In *route2020* hebben we ons doelen gesteld op weg naar het jaar 2020. Onze ambitie: mensen verder helpen in het leven met de natuurlijke voedingswaarde van melk én de meest aantrekkelijke zuivelonderneming zijn voor onze leden-melkveehouders.

Voor alle initiatieven die bij *route2020* horen, wordt gewerkt met meerjarenprogramma's, op weg naar de doelen van 2020. Dat geldt in de onderneming én in de coöperatie. Dit geldt dus ook voor Foqus planet, ons duurzaamheidsprogramma voor de melkveehouderij. De doelen die we in 2020 met dit programma willen bereiken, zijn helder en staan elders in deze brochure concreet beschreven bij de thema's weidegang, diergezondheid, energie en klimaat en biodiversiteit.

We gaan steeds in blokken van drie jaar met deze doelen aan de gang, te beginnen met het tijdvak 2012 tot en met 2014. Zo bekijken we elke drie jaar of we op koers liggen en welke bijstellingen in het programma nodig zijn om de uiteindelijke doelen te realiseren. Natuurlijk zullen we tussentijds het aanbod van ondersteuning en instrumenten verbeteren.

Johan van de Gronden,
directeur Wereld Natuur Fonds Nederland

Samen moeten we zoeken naar innovatieve oplossingen

“Het Wereld Natuur Fonds werkt wereldwijd aan de bescherming van de diversiteit van het leven. Het boerenbedrijf is met iedere vezel verbonden aan dat weefsel van het leven dat we biodiversiteit noemen. Denk maar aan het veevoer. Sommige ingrediënten van het veevoer kunnen geteeld zijn met een verwoestend effect op de natuur elders. Dat is helemaal niet nodig. We zijn hartstikke blij dat FrieslandCampina samen met het Wereld Natuur Fonds werkt aan de verduurzaming van de grondstoffenketens.

Er ligt een enorme uitdaging de komende jaren om de uitstoot van broeikasgas van de zuivelindustrie terug te brengen. Dat is best een lastig probleem. Dat onderkennen we. Er zijn niet zo maar panaklare oplossingen beschikbaar. Daarom zullen we samen met boeren en FrieslandCampina moeten zoeken naar innovatieve oplossingen.

Duurzaam is niet alleen maar dingen beter doen, maar ook op termijn nog steeds in bedrijf zijn. Je loopt natuurlijk risico dat als je achterblijft, je uiteindelijk ook de continuïteit van de bedrijfsvoering in gevaar brengt. Voor mij is er maar één optie voor FrieslandCampina en dat is om zich te onderscheiden. Dat moet je doen door voortdurend voorop te lopen. Je kunt er voor kiezen om hekkensluiter te zijn. Dat lijkt mij, ook in economische zin, een heel onverstandige keuze. Wil je je huidige positie handhaven, dan betekent het wel dat je voortdurend moet blijven innoveren en heel goed moet luisteren naar wensen in de samenleving.”





Peter ter Kulve,
Chairman Unilever Benelux

Duurzaamheid is de nieuwe standaard

“Dertig jaar geleden draaide het om voedselveiligheid. Twintig jaar geleden was het voedselkwaliteit. Nu draait alles om duurzaamheid. Ik denk dat duurzaamheid zo langzamerhand geen middel meer is om je te onderscheiden. Duurzaamheid is de nieuwe standaard voor alle voedselproducenten om mee te mogen doen in deze industrie. Of je nu een gerenommeerd of een klein bedrijf bent; als je wilt opereren in de wereldmarkt, moet je een duidelijke duurzaamheidsagenda hebben.”

“Unilever heeft besloten om vanaf 2020 voor 100 procent te werken met duurzame grondstoffen. Dat geldt dus ook voor melk. Wij hopen natuurlijk dat FrieslandCampina ons die duurzame melk kan gaan leveren. Lukt dat niet dan zullen we het ergens anders vandaan moeten halen. Met de ambitie die FrieslandCampina nu heeft, maak ik me daar echter geen zorgen over.”

Grazende koeien: symbool van duurzaamheid

In de ogen van onze klanten en consumenten is weidegang hét symbool voor onze duurzaamheid. Het beeld van koeien in de wei roept bij mensen precies het beeld op dat ons zo sterk en geliefd maakt: natuurlijke productie, gezonde producten en goede zorg voor dieren. Het is in ons aller belang dat die karakteristieke koe in de wei blijft grazen. Alle redenen dus om binnen ons duurzaamheidsprogramma weidegang te stimuleren en te ondersteunen.

Weidegang is het meest besproken thema binnen het duurzaamheidsprogramma. Het onderwerp maakt discussie los en roept vragen op. Waarom bijvoorbeeld moet FrieslandCampina een voorkeur uitspreken voor weiden of opstallen? Waarom zouden koeien in comfortabele moderne stallen niet hun natuurlijke gedrag kunnen vertonen? Waarom zou je weidegang stimuleren als het niet altijd samen gaat met de trend van schaalvergroting in de melkveehouderij? Waarom is de beloning voor weidebedrijven niet hoger? Of juist: waarom is er een weidetoeslag als onderzoek laat zien dat weiden voor veel bedrijven economisch gewoonweg gunstiger is?

Kortom, iedereen kijkt vanuit zijn eigen invalshoek naar weidegang. Die invalshoek wordt gestuurd door factoren als bedrijfstype, grondsoort, regio en verkaveling, maar ook persoonlijke visies op dierenwelzijn, imago en

ondernemersvrijheid. Dit maakt dat de discussies over weidegang gevoerd zullen blijven worden. Dat is prima. Uitwisseling van standpunten brengt nieuwe inzichten voort en dat helpt ons vooruit.

Handhaven huidige niveau

Weidegang is onmisbaar voor ons imago. Grazende koeien in de wei zijn een ijzersterk onderdeel van het beeld dat burgers, consumenten en klanten van ons hebben, ook elders op de wereld. We worden eraan herkend, en we worden erom gewaardeerd. Melkkoeien zijn bovendien niet weg te denken uit ons landschap. Vanwege onze marktpositie en de maatschappelijke waardering is het in het belang van ons allen dat koeien in de wei blijven grazen.

Vanwege dit gemeenschappelijke belang van alle leden bevat Foqus planet een pakket aan maatregelen dat ervoor moet zorgen dat we het huidige percentage weidegang handhaven. Er komen adviezen en instrumenten die melkveehouders in alle stadia van hun afwegingen helpen om goede keuzes te maken. En er is een krachtige financiële stimulans. Tegelijkertijd blijft keuzevrijheid voor de ondernemer voorop staan.

Weidemelkpremie

De onderneming FrieslandCampina stelt zich voor de periode 2012 tot en met 2014 garant voor een weidemelkpremie van 50 eurocent per 100 kilo melk (nu 5 eurocent). Voor een bedrijf met een jaarleverantie van 600.000 kilo melk betekent dat een weidemelkpremie van 3.000 euro per jaar, tegen 300 euro nu. Voorwaarde voor de toeslag is dat de melkkoeien gedurende minimaal 120 dagen per jaar ten minste zes uur per dag grazen in de wei. Daarmee voldoet een bedrijf aan de criteria voor weidemelk.

FrieslandCampina zal versterkt inzetten op het actief vermarkten van weidemelk. Dagverse zuivel onder het merk Campina is bijvoorbeeld al weidezuivel. Dat assortiment willen we verbreden.

Deelweidegang

Door leden en districtsraadsleden is de afgelopen tijd benadrukt dat er naast de premie voor volledig weiden een aanpak zou moeten komen voor bedrijven die wel willen weiden, maar alle melkkoeien niet minimaal 120 dagen, zes uur per dag, buiten laten grazen. Vanaf 2012 willen we daarom gaan werken met 'deelweidegang', als tussenvorm tussen niet-weiden en het weiden van

Weidegang: waar praten we over?

Basisdefinitie weidegang:

Runderen krijgen weidegang op grasland met een voldoende grasaanbod, zodat de dieren voortdurend hun natuurlijk graasgedrag kunnen uitoefenen.

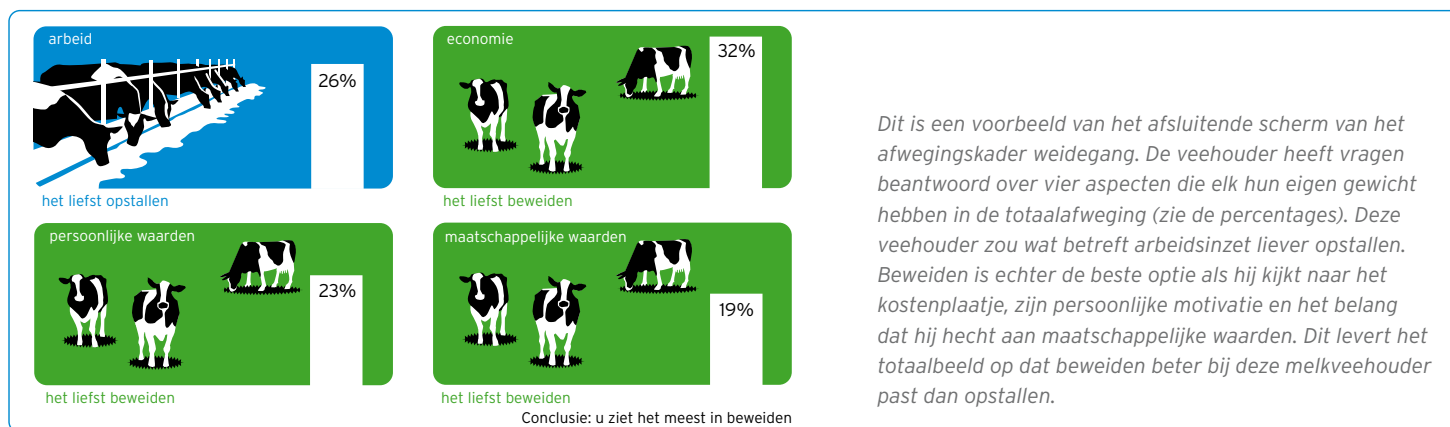
Weidegang melkvee

Alle melkgevende koeien van het bedrijf krijgen gedurende minimaal 120 dagen per jaar, minstens zes uren per dag weidegang. Dit is de standaarddefinitie van weidegang en eveneens de voorwaarde voor het ontvangen van weidemelkpremie (50 eurocent per 100 kilo melk, vanaf 2012).

Deelweidegang

Minimaal 25 procent van de op het bedrijf aanwezige runderen (bijvoorbeeld jongvee, droge koeien of een deel van de melkveestapel) krijgt gedurende minimaal 120 dagen weidegang. Wie aan dit criterium voldoet, ontvangt de vergoeding voor deelweidegang (12,5 eurocent per 100 kilo melk vanaf 2012).

Afwegingskader beweiden of opstallen



melkkoaien. Er is sprake van deelweidegang indien u een kwart van de op het bedrijf aanwezige runderen (bijvoorbeeld jongvee, droge koeien of een deel van de melkveestapel) minimaal 120 dagen per jaar in de wei laat grazen. Voor melkveehouders die deelweidegang toepassen, komt er een vergoeding van 12,5 eurocent per 100 kilo melk. Deze bedrijven leveren immers een bijdrage aan de zichtbaarheid van runderen in de wei. Belangrijk om te weten: weidt u uw melkkoaien gedurende minimaal 120 dagen per jaar, minimaal zes uur per dag, dan komt u in aanmerking voor de weidemelkpremie, maar deze wordt niet verhoogd met de vergoeding voor deelweidegang.

Advies en ondersteuning bij weidegang

Als het gaat om het behoud van weidegang, zijn bewustwording over de mogelijkheden van weidegang en het bewust afwegen van plussen en minnen van weidegang van groot belang. Dat speelt bij belangrijke beslissingen op een bedrijf, zoals nieuwbouw van een stal, maar ook voor bedrijven die hun bedrijfsvoering willen verbeteren, zonder grote investeringen. Denk aan het verbeteren van het rendement door meer uit ruwvoer te halen, met behoud van weidegang. Daarom

gaat Foqus planet melkveehouders op het gebied van weidegang ondersteunen bij het ontwikkelen en uitwisselen van kennis en ervaring. Hiervoor zijn er vanaf begin 2012 zes instrumenten beschikbaar.



Weidegang:

instrumenten en adviesdiensten vanaf begin 2012

Instrument	Toelichting
Afwegingskader	Beslismodel als hulpmiddel bij een gesprek met een adviseur. U beantwoordt vragen over het belang dat u hecht aan vier thema's: arbeid, economie, maatschappelijke waarden en persoonlijke waarden. Op basis daarvan volgt uw voorkeur voor weidegang of opstallen.
Arbeidscheck	Internetinstrument dat inzicht geeft in arbeidsverschillen tussen weiden en opstallen aan de hand van uw bedrijfsgegevens.
Economiecheck	Internetinstrument dat op basis van uw bedrijfsgegevens het verschil in saldo laat zien tussen weidegang en opstallen.
Studiebijeenkomsten	Thematische, regionale studiebijeenkomsten op melkveebedrijven. Met maximaal tien collega's bespreekt u de knelpunten van weidegang die spelen op de verschillende bedrijven. U zoekt gezamenlijk naar oplossingen en alternatieven.
Leerbedrijven	Een leerbedrijf is een bedrijf van een collega lid-melkveehouder van FrieslandCampina dat weidegang toepast. Het leerbedrijf ontvangt groepen van maximaal tien leden voor een dag 'stage'. Er zijn leerbedrijven met melkrobots, bedrijven met grote koppels en bedrijven die deelweiden.
Individueel advies	Individueel advies door een specialist van de Stichting Weidegang. Op basis van doorrekenen aspecten als arbeid, economie en beweiding komen de mogelijkheden voor uw bedrijf in beeld.

Lammert Sipkens, melkveehouder in Swifterbant

Met technische foefjes bespaar ik een hoop

De energiezuinige en -besparende maatregelen die Lammert Sipkens in Swifterbant neemt, zijn zowel eenvoudig als eigenzinnig. Maar met een voortreffelijk resultaat en daar gaat het de melkveehouder om.

“Met praktische maatregelen heb ik mijn energieverbruik flink weten terug te dringen. Mijn laatste jaarverbruik lag op 22.000 kWh, erg laag. Dit is 36 kWh per 1.000 liter melk. Enkele jaren geleden was het nog lager, maar de nieuwe melkstal heeft het verbruik weer verhoogd. Mijn aanpassingen aan de voorcoeler op de melktank leveren de grootste besparing op. Zo zorgt een rem ervoor dat de melk langzamer door de persleiding stroomt en dankzij een tijdsrelais draait de pomp maar de helft van de tijd. Hierdoor moet ik wél opletten dat de melkopvang niet te vol raakt. En door een tijdsrelais bij het waterventiel loopt het koude water tien seconden langer door. Met mijn visgraatmelkstal kan ik het water niet continu laten stromen, vandaar dat ik een andere oplossing moest verzinnen. Het bedenken en installeren van technische foefjes ligt me wel.”

Zichtbaar resultaat

“Ook op verlichting valt een hoop te bezuinigen. Dat kan met energiezuinige lampen, maar ook door bewust om te gaan met tl-verlichting. De verlichting staat alleen aan als het nodig is; als de zon schijnt, zijn de lampen uit, 's nachts verlichten drie tl-lampen de stal. Mijn koeien lopen 's zomers dag en nacht buiten, dat scheelt ook. Een simpel klusje, maar met zichtbaar resultaat, is het schoonmaken van de tl-bakken met een nat doekje. Dat doet bijna niemand, maar het scheelt behoorlijk in lichtopbrengst; het gaat om twee tot drie keer zoveel licht. Nog energievriendelijker wordt mijn bedrijf wanneer de 8.000 Watt aan zonnepanelen die klaarliggen, zijn geïnstalleerd.”

Duurzame veestapel

“Overigens is mijn veestapel ook duurzaam; de koeien zijn gemiddeld vijf jaar en zes maanden oud (rollend jaargemiddelde). Door veel aandacht en handmatig voeren merk ik bijzonderheden snel op. Ik houd maar 12 kalfjes per jaar aan, dat dwingt me zuinig met mijn koppel van 70 melkkoeien om te gaan. Ik doe het allemaal niet alleen voor het milieu, maar zeker ook vanwege de kosten en inmiddels ook voor de hobby. Ik vind het interessant om uit te zoeken hoe het anders kan.”





Betere diergezondheid is winst voor iedereen

Diergezondheid is het meest uitgebreide duurzaamheidsthema in Foqus planet, met vermindering van antibioticagebruik als meest urgente punt. Vanaf 2012 zijn er diverse instrumenten en adviesdiensten beschikbaar om u te ondersteunen bij verantwoord gebruik van diergeneesmiddelen en verbetering van uier- en klauwgezondheid.

Een gezonde bedrijfsvoering is alleen mogelijk met gezonde dieren. Daarvan is iedere melkveehouder zich bewust. Tegelijkertijd is diergezondheid complex. De samenstelling van het rantsoen, de inrichting van de stal, hygiëne in de stal en bij het melken, aanwezigheid van schadelijke bacteriën, de algehele conditie van de koeien; er zijn veel factoren die de gezondheid van de melkkoeien beïnvloeden. Met veel vakmanschap zijn melkveehouders hier mee in de weer en weten ze deze factoren te managen. Niet voor niets is het vertrouwen van consumenten in uw vakmanschap en de producten van FrieslandCampina groot.

Om deze goede uitgangspositie te behouden moeten we steeds op tijd onze verantwoordelijkheid nemen. Een voorbeeld daarvan is het gebruik van antibiotica in de veehouderij, waarvoor in de maatschappij en bij onze afnemers toenemende aandacht bestaat. Al in 2008 hebben de Nederlandse zuivelondernemingen, waaronder FrieslandCampina, samen met LTO, de Koninklijke Nederlandse Maatschappij voor

Diergeneeskunde (KNMvD) en de Centrale Organisatie voor de Vleessector (COV) het convenant Antibioticaresistentie (ABRES) gesloten.

Binnen Foqus planet brengen we met het onderdeel verantwoord diergeneesmiddelengebruik de afspraken van dit convenant tot uitvoering, met als belangrijkste doel om de resistentie tegen antibiotica bij zowel dieren als mensen te verlagen.

Daarnaast stelt Foqus planet nog twee concrete doelen op het gebied van diergezondheid. Dit zijn:

- uiergezondheid; verlaging van klinische mastitis vanaf het huidige niveau van 25 procent naar een natuurlijk niveau van 15 procent in 2020;
- klauwgezondheid; verlaging van klinische kreupelheid vanaf het huidige niveau van 25 procent naar een natuurlijk niveau van 10 procent in 2020.

Het werken aan deze doelen hangt natuurlijk ook samen met een verantwoord en lager gebruik van diergeneesmiddelen.



Verantwoord medicijngebruik:
instrumenten en adviesdiensten vanaf begin 2012

Instrument	Toelichting
Bedrijfsgezondheidsplan	Verplicht vanaf januari 2012. Uw dierenarts stelt het plan samen met u op. U inventariseert onder andere het medicijngebruik, de gezondheidsstatus van uw dieren en kritische punten met betrekking tot de weerstand en infectiedruk. Met uw dierenarts bepaalt u verbeterpunten voor het komende jaar. Na een jaar volgt evaluatie en verdere verfijning van het plan.
Bedrijfsbehandelplan	Ligt in het verlengde van het bedrijfsgezondheidsplan en wordt opgesteld door uw dierenarts. Het is een concrete leidraad voor het behandelen van ziektes bij rundvee, waaronder klinische mastitis, klauwaandoeningen en melkziekte. Een bedrijfsbehandelplan is altijd bedrijfsspecifiek (maatwerk voor uw bedrijf).
Geborgde dierenarts	Werken met een zogenoemde geborgde rundveedierenarts is vanaf 2012 verplicht voor alle diensten die u afneemt van een dierenarts. Voor uitvoering van het bedrijfsgezondheidsplan en bedrijfsbehandelplan moet u bovendien met één dierenarts werken. Voor borging moeten dierenartsen voldoen aan eisen voor kwaliteit van advisering en het voorschrijven van medicijnen. Het overzicht van geborgde dierenartsen is uiterlijk vanaf 1 januari 2012 beschikbaar.
Dierdagdosering	In opdracht van u zal uw dierenarts vanaf 2012 de diergeneesmiddelen die voor uw bedrijf worden voorgeschreven, gaan vastleggen in een landelijke database. U ontvangt vanuit deze database periodiek rapportages over uw dierdagdosering van antibiotica. Foqus planet vergelijkt uw dierdagdosering met de streefwaarden van de Stichting Diergeneesmiddelenautoriteit (SDa).
Cursus verantwoord diergeneesmiddelengebruik	Deze cursus werd door de melkveehouders die deelnamen aan de praktijktoets van het duurzaamheidsprogramma, beoordeeld als één van de meest waardevolle instrumenten. Deze praktische cursus maakt u onder meer bewust van een juiste toediening van medicijnen, waardoor de behandeling effectiever is, dieren sneller herstellen en er minder middelen nodig zijn.



Instrumenten verantwoord diergezondheidsmiddelengebruik

Diergezondheid is per 1 januari 2012 binnen Foqus planet het enige duurzaamheidsthema met verplichte instrumenten. Elk melkveebedrijf moet vanaf 2012 jaarlijks een bedrijfsgezondheidsplan en een bedrijfsbehandelplan opstellen, werken met een geborgde dierenarts en zorgdragen voor een registratie van de dierdagdosering. In Foqus planet vallen deze instrumenten onder de module 'koe' en behoren ze tot de categorie 'essentieel'. Gemarkeerd als 'extra' binnen Foqus planet is deelname aan de cursus verantwoord medicijngebruik.

Instrumenten uiergezondheid

Mastitis is de duurste ziekte op het melkveebedrijf. Bekend is dat de gemiddelde kosten van klinische en subklinische mastitis per aanwezige koe tussen 65 en 182 euro per jaar liggen, afhankelijk van de hoogte van het celgetal. Dit betekent dat veel bedrijven met verbetering van de uiergezondheid aanzienlijke bedragen kunnen besparen. Daarnaast is een betere uiergezondheid belangrijk voor de algehele gezondheid van de dieren, het dierenwelzijn en de kwaliteit van de melk. Een betere uiergezondheid betekent ook een vermindering van het antibioticagebruik. En bovendien weten we dat uierproblemen vaak een reden zijn om een koe vroegtijdig af te voeren van het bedrijf.

Wanneer melkveehouders bewust en doelgericht aan de slag gaan met verbetering van de uiergezondheid, kán resultaat niet uitblijven. Dat leren praktijkervaringen. Foqus planet ondersteunt en stimuleert de verbetering van uiergezondheid met een aantal instrumenten,

waarvan er vijf beschikbaar zijn vanaf de eerste helft van 2012. Daarnaast werken we aan het verbeteren en ontwikkelen van nieuwe instrumenten na 2014. Als melkveehouder bent u vrij om te kiezen of en wanneer u één of meer van deze instrumenten gaat inzetten.



Uiergezondheid:
instrumenten en adviesdiensten vanaf begin 2012

Instrument	Toelichting
Beslisboom	Vanaf begin 2012 zal een internetinstrument in de vorm van een beslisboom beschikbaar zijn die u eenvoudig en snel kunt doorlopen. Zo kunt u bepalen waar uw aandachtspunten zitten en welke aanpak het beste past bij u en uw bedrijfssituatie.
Riscoscan	Praktische checklist voor het inventariseren van kritische punten bij de gezondheid van uw vee, in te vullen bij voorkeur samen met de dierenarts. Uiergezondheid en klauwgezondheid zullen in elk geval onderdeel uitmaken van deze scan. Het maakt de prioriteiten zichtbaar, zodat u met uw dierenarts gericht actiepunten kunt bepalen en direct aan de slag kunt. De scan zal in de eerste helft van 2012 ontwikkeld worden en daarna beschikbaar komen.
Melkspiegel	Bedoeld voor iedere veehouder die wil weten of zijn melkroutine kan worden verbeterd, met het oog op een betere uiergezondheid. Eenvoudig en zeer toegankelijk instrument op internet. Het invullen vraagt circa 10 minuten. Daarna weet u wat u kunt verbeteren bij het melken.
Uiergezondheidswijzer	Eenvoudige checklist van twee pagina's die u en uw dierenarts bij een rondgang over het bedrijf helpt om de juiste punten te bespreken. Ook de uiergezondheidswijzer is een soort risicoscan. Bij de ontwikkeling van de risicoscan zal deze uiergezondheidswijzer als basis dienen.
Studiebijeenkomsten uiergezondheid	Twee cursussen komen beschikbaar; u kunt kiezen welke cursus het beste aansluit bij uw bedrijfssituatie. De eerste cursus gaat uit van een probleem met koegebonden kiemen, zoals de <i>Streptococcus agalactiae</i> , de tweede van een probleem met omgevingsgebonden kiemen, zoals de <i>E.coli</i> bacterie.

Instrumenten klauwgezondheid

Klauwgezondheid is een indicator voor de algehele gezondheid van de koeien. Klauwproblemen zijn bovendien vaak een reden om een koe vroegtijdig af te voeren van het bedrijf. Door de klauwgezondheid te verbeteren zal de algehele diergezondheid verbeteren, ook weer met een positief effect op het gebruik van diergeneesmiddelen, op het bedrijfsrendement en op uw werkplezier. En veelal is er het verband tussen een betere klauwgezondheid en een betere melkproductie.

Er zijn verschillende instrumenten in voorbereiding die u kunnen ondersteunen bij het werken aan gezondere klauwen. De risicoscan, waar klauwgezondheid een belangrijk onderdeel van is, komt waarschijnlijk beschikbaar in de tweede helft van 2012. Een verbeterde versie van Digiklauw, het programma waarmee u de status van klauwproblemen op uw bedrijf kunt vastleggen, is vanaf 2013 beschikbaar.



Verder ontwikkelt diergezondheidsorganisatie GD samen met andere gespecialiseerde partijen een praktische cursus klauwgezondheid. Deze cursus moet voor iedere

deelnemer een persoonlijk actieplan opleveren en zal waarschijnlijk halverwege 2012 van start gaan.



Klauwgezondheid:

instrumenten en adviesdiensten vanaf begin 2012

Instrument	Toelichting
Quickscan	Bedoeld voor iedere veehouder die wil weten of zijn werkwijze rondom klauwgezondheid kan worden verbeterd. Eenvoudig en zeer toegankelijk internetinstrument. Het invullen vraagt circa 10 minuten. Daarna weet u wat u kunt verbeteren en kunt u direct aan de slag.
Risicoscan	Praktische checklist voor het inventariseren van kritische punten bij de gezondheid van uw vee, in te vullen bij voorkeur samen met de dierenarts. Uiergezondheid en klauwgezondheid zullen in elk geval onderdeel uitmaken van deze scan. Het maakt de prioriteiten zichtbaar, zodat u met uw dierenarts gericht actiepunten kunt bepalen en direct aan de slag kunt. De scan zal in de eerste helft van 2012 ontwikkeld worden en daarna beschikbaar komen.
Digiklauw	Managementsysteem voor het registreren van de klauwgezondheid per dier tijdens het bekappen. Hiermee volgt u de ontwikkeling over een langere periode. Huidige versie in gebruik sinds 2010, nieuwe versie volgt in 2013.
Studiebijeenkomst klauwgezondheid	Gericht op het in beeld brengen van de risico's op uw bedrijf, zodat u gericht aan de slag kunt. Beschikbaar in de tweede helft van 2012.

Lagere uitstoot van CO₂ en methaangas als voorwaarde voor onze afzet

Verlaging van de uitstoot van CO₂ en methaan staat hoog op de agenda van de overheid en van onze afnemers. Supermarktketens en klanten in de voedingsindustrie verscherpen hun doelen voor vermindering van emissies en vertalen die naar ons als leverancier. Aanpak van emissies en van het energieverbruik is daarom een belangrijk onderdeel van ons duurzaamheidsprogramma.

Koeien zetten gras, en andere voeders die ongeschikt zijn voor menselijke consumptie, om in melk, hoogwaardige voeding voor de mens. Het is een zeer natuurlijk proces, waar wel energie voor nodig is en dat ook gepaard gaat met de uitstoot van broeikasgassen. Fokus planet zet in op verlaging van het energieverbruik en de emissie van CO₂ en methaan en koppelt daaraan de volgende doelen:

- 30 procent reductie van de emissie van broeikasgassen in 2020 ten opzichte van 1990;
- elk jaar 2 procent reductie van het energieverbruik.

Fokus planet is in eerste instantie gericht op energiebesparing. Productie van duurzame energie, bijvoorbeeld door mestvergisting en installatie van zonnepanelen, is uiteraard ook van wezenlijk belang voor het bereiken

van klimaatdoelen. In 2020 wil FrieslandCampina zelfs 100 procent duurzame energie gebruiken, het liefst geproduceerd op bedrijven van eigen leden. Maar specifiek beleid voor energieproductie is momenteel nog in ontwikkeling.

Instrumenten en adviesdiensten

Fokus planet bevat vanaf de start enkele instrumenten die u kunnen ondersteunen bij energiebesparing op uw bedrijf.

De energiescan, toegankelijk via internet, geeft u inzicht in het gebruik van gas en elektriciteit op uw bedrijf.



Energie en klimaat:
instrumenten en adviesdiensten vanaf begin 2012

Verbruik van dieselolie wordt daar in de toekomst mogelijk nog aan toegevoegd. Bekend is al dat er tussen melkveebedrijven grote verschillen bestaan in het energieverbruik. Deze kunnen oplopen tot 7 euro per 1.000 kilogram melk. Dat betekent bijvoorbeeld dat er tussen bedrijven met een melkquotum van 600.000 kilo een verschil in energiekosten kan zijn van ruim 4.000 euro op jaarbasis.

Daarnaast kunnen veehouders die zich oriënteren op energieproductie, gebruik maken van het Energie Contact Punt (ECP), dat energieonderneming Essent aanbiedt aan de leden van FrieslandCampina.

Instrument	Toelichting
Energiescan	Bestaat uit een serie vragen, onder andere over bedrijfskenmerken en het jaarverbruik van gas en elektriciteit, waarna vergelijking van uw energieverbruik met dat van collega-bedrijven mogelijk is. Aan de vergelijking is een verbeteradvies gekoppeld. Is uw energieverbruik bij de melkkoeling bijvoorbeeld relatief hoog, dan krijgt u op dat punt adviezen en tips om het verbruik te verlagen.
Studiegroepen	Kleinschalige studiebijeenkomsten over energiebesparing, onder andere op melkveebedrijven. Inbreng van deskundige partners uit de keten, waaronder leveranciers van melkmachines, installateurs en stallenbouwers. Bedoeld om u op ideeën te brengen, uw plannen te toetsen en verder te ontwikkelen en ervaringen te delen met collega-deelnemers die ideeën opleveren voor uw eigen bedrijf.
Energie Contact Punt (ECP)	Website die energieonderneming Essent samen met FrieslandCampina heeft ontwikkeld. De site bevat veel informatie over productie van duurzame energie op het melkveebedrijven en is daarmee een uitstekend hulpmiddel voor wie zich oriënteert op mogelijkheden als mestvergisting of het aanbrengen van zonnepanelen.
Groencertificaten duurzame energie	Produceert u groene energie op uw bedrijf, dan bestaat de mogelijkheid om de zogenoemde groencertificaten via Essent te verkopen aan FrieslandCampina. Daarmee levert u concreet een bijdrage aan de verduurzaming van het energieverbruik en de verlaging van de emissies in de zuivelketen.

Efficiënter met mineralen, zorg voor natuur en landschap

Beter mineralenmanagement maakt de melkveehouderij duurzamer, werkt kostenbesparend en is essentieel in maatschappelijke debatten over regelgeving. Onder de noemer biodiversiteit stimuleert FrieslandCampina leden-melkveehouders om de fosfaat- en stikstofefficiency te verhogen. Onder biodiversiteit valt daarnaast onderhoud van natuur en landschap. Dat draagt zichtbaar bij aan een positief imago.



Biodiversiteit:

instrumenten en adviesdiensten die in 2012 beschikbaar komen

Instrument	Toelichting
Studiebijeenkomsten mineralenbenutting	Studiebijeenkomsten die u ondersteunen bij het opstellen van een eigen actieplan voor een betere mineralenbenutting op uw bedrijf. FrieslandCampina organiseert deze bijeenkomsten samen met Duurzame Zuivelketen, de diervoederindustrie en Koeien en Kansen.
Inventarisatie onderhoud natuur en landschap	Een enquête onder alle leden-melkveehouders om de activiteiten van de leden op het gebied van natuur en landschap in kaart te brengen. De uitkomsten worden gecombineerd met de gegevens van de 120 agrarische natuurverenigingen in Nederland en leveren feiten en cijfers op die FrieslandCampina kan gebruiken in publiekscommunicatie.
Voorlopersgroepen onderhoud natuur en landschap	Voorlopersgroepen kunnen ambassadeurs zijn op het gebied van onderhoud van natuur en landschap, zowel richting het publiek als richting collega-melkveehouders. FrieslandCampina wil deze groepen ondersteunen, in eerste instantie bij publiciteit en promotie.

Mineralenkringloop

Met verbetering van het mineralenmanagement is er veel te winnen voor de melkveehouderij. Aan de ene kant is het een noodzaak, gegeven de debatten over de aanscherping van het mestbeleid. Los daarvan kan vrijwel elk bedrijf baat hebben bij optimaliseren van de mineralenbenutting.

Met het afsluiten van het fosfaatconvenant eerder dit jaar hebben de Nederlandse diervoederindustrie en LTO met de overheid afgesproken dat veehouders hun eigen verantwoordelijkheid nemen en hun eigen aanpak kunnen kiezen, zolang het overschot aantoonbaar wordt verlaagd. Centraal in die aanpak staat BEX (bedrijfspecifieke excretie). Met BEX registreren bedrijven de aanvoer, afvoer en benutting van mineralen op hun bedrijven. Dat geeft landelijk een beeld van de fosfaatefficiëntie in de sector. Individuele veehouders levert het vooral veel inzicht op in de mogelijkheden om

de voerbenutting te verbeteren. Intensieve bedrijven hebben nu al voordeel bij het werken met BEX, omdat het bijdraagt aan besparing op kosten voor mestafvoer.

Studiebijeenkomsten mineralenkringloop

FrieslandCampina wil veehouders stimuleren om met BEX en andere onderdelen van de kringloopwijzer aan de slag te gaan en daarmee de fosfaat- en stikstofefficiëntie te verbeteren. Concreet starten we in 2012 met studiebijeenkomsten die u ondersteunen bij het opstellen van een eigen actieplan voor een betere mineralenbenutting op uw bedrijf. FrieslandCampina organiseert deze bijeenkomsten samen met Duurzame Zuivelketen, de diervoederindustrie en Koeien en Kansen.

Hiernaast stimuleert FrieslandCampina de doorontwikkeling van de kringloopwijzer tot een integraal instrument waarmee u als veehouder de efficiency van uw bedrijfsvoering kunt optimaliseren en dat inzicht geeft in de werkelijke emissies van mineralen op bedrijfsniveau. In 2012 wordt de kringloopwijzer getest door voorlopergroepen. Begin 2013 moet het instrument verkrijgbaar zijn.

Natuur en landschap

We staan er vaak niet bij stil, maar de bijdrage van de melkveehouderij aan het onderhoud van natuur en landschap is enorm. De leden-melkveehouders van FrieslandCampina onderhouden naar schatting 60 procent van het cultuurlandschap in Nederland. Tegelijkertijd krijgt de zorg voor de biodiversiteit in de vorm van onderhoud van landschap en natuur steeds meer aandacht van de maatschappij en van de overheid.



Dat biedt kansen voor de melkveehouderij. Actief laten zien hoe belangrijk de rol van de melkveehouderij is, kan alleen maar bijdragen aan een positiever beeld van de sector. Bij het uitdragen van de betekenis van melkveehouders voor natuur en landschap zijn feiten en cijfers over wat we doen essentieel. FrieslandCampina wil dit in beeld brengen, als onderdeel van het duurzaamheidsprogramma.

Inventarisatie onder leden

In 2012 gaat FrieslandCampina van start met een enquête onder alle leden-melkveehouders om de activiteiten van de leden op het gebied van natuur en landschap in kaart te brengen. De uitkomsten worden gecombineerd met de gegevens van de 120 agrarische

natuurverenigingen in Nederland en leveren feiten en cijfers op die FrieslandCampina kan gebruiken in publiekscommunicatie. Daarnaast levert het voor u extra punten op binnen Foqus planet.

Ondersteunen voorlopersgroepen

Voorlopersgroepen kunnen ambassadeurs zijn op het gebied van onderhoud van natuur en landschap, zowel richting het publiek als richting collega-melkveehouders. FrieslandCampina onderzoekt hoe voorlopersgroepen kunnen worden ondersteund. In eerste instantie zal het gaan om ondersteuning bij publiciteit en promotie.



Dit is een uitgave van:
FrieslandCampina
Coöperatieve Zaken
Stationsplein 4
NL-3818 LE Amersfoort
www.melkweb.frieslandcampina.com

